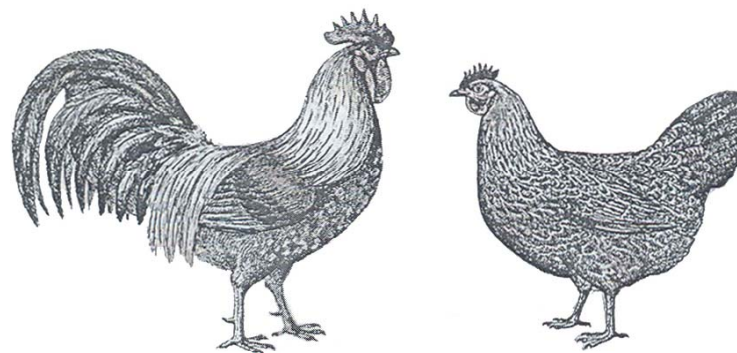




Český svaz chovatelů
Klub chovatelů českých plemen slepic



Obrazový průvodce fenotypem českých slepic



LADISLAV ŠTOLBA
MIROSLAV HARČARIK

Pizeň 2008



Popis fenotypu českých slepic

Obsah



KOHOUT

- ▶ PLEMENNÝ TYP A TRUP
- ▶ HLAVA
- ▶ OCAS
- ▶ NOHY
- ▶ ZBARVENÍ
 - > ZÁDA
 - > ZÁVĚSY
 - > PRSA
 - > KŘÍDLA



SLEPICE

- ▶ PLEMENNÝ TYP A TRUP
- ▶ HLAVA
- ▶ OCAS
- ▶ NOHY
- ▶ ZBARVENÍ
 - > ZÁDA
 - > ZÁVĚS
 - > PRSA
 - > KŘÍDLA



Popis fenotypu českých slepic

Kohout

KOHOUT



Popis fenotypu českých slepic

Kohout

Plemenný typ a trup

Plemenný typ Trup





Popis fenotypu českých slepic

Kohout

Plemenný typ a trup



Plemenný typ a trup

Poměrně standardní zvíře se správnou délkou a hloubkou trupu, dobře klenutými prsy, správně utvářenou linií zad a přechodem do ocasu. Nasazení ocasu i jeho tvar jsou také správné. Velikost hlavy, hřebene a laloků je rovněž správná. Utváření krčního a sedlového závěsu také odpovídá standardu.

Na obrázku jsou patrné následující nedostatky: delší běháky, neucelený praporek a tmavší prsa.





Popis fenotypu českých slepic

Kohout

Plemenný typ a trup



Vady v plemenném typu a trupu (1)

Tento kohout má dobře klenutá prsa, dobrou hloubku trupu, dobré utváření břicha i bohatý krční závěs správně přecházející do linie zad. Správná je také délka a barva běháků a utváření srpů.

Vytknout lze trochu výše nesený trup, zlom v přechodu zad do linie ocasu a mírně užší, níže nesený ocas.

Hodnocení tohoto kohouta by mělo být na rozhraní tříd VD (velmi dobrý) a EL (elita).





Popis fenotypu českých slepic

Kohout

Plemenný typ a trup



Vady v plemenném typu a trupu (2)

U tohoto kohouta je trup správně klenutý v prsou. Velikost hlavy a laloků, délka i barva běháků je také správná.

Největší vadou (výlukovou) tohoto kohouta je i přes správné rozevření rejdováků kolmé nasazení ocasu. Další vadou (nevýlukovou) je ostrý úhel přechodu zad do ocasu.



Popis fenotypu českých slepic

Kohout

Plemenný typ a trup



Vady v plemenném typu a trupu (3)

Trup tohoto kohouta má dobrou délkou. Velikost hlavy je správná.

Výlukovou vadou tohoto kohouta je téměř vodorovně nesený ocas. Velké vady jsou: dlouhá záda, plochá prsa, úzce nasazené, krátké rejdiváky a krátké srpy. Jako menší vadu lze zmínit vyšší hřeben a hruběji řezané zuby hřebene.





Popis fenotypu českých slepic

Kohout

Plemenný typ a trup



Vady v plemenném typu a trupu (4)

U tohoto kohouta jsou poměrně slušně klenutá prsa a utvářené srpy.

Tento kohout je výlukový - neodpovídá svým typem plemenu české slepice. Z výlukových vad je nutno zmínit: mělký trup, dlouhá záda, vykasané břicho. Ocas je úzký, nízko nesený. Další větší (nevýlukové) vady jsou: větší hlava a hřeben, delší, kornoutovité laloky a delší běháky.





Popis fenotypu českých slepic

Kohout

Plemenný typ a trup



Vady v plemenném typu a trupu (5)

Předností tohoto kohouta jsou délka a barva běháků.

I přes dobrou délku trupu, nepůsobí tento kohout dojmem plemene lehkého typu. Svými proporcemi, hlubokým hranatým trupem, hrubou hlavou a hřebenem, částečně i tvarem ocasu, připomíná kohouta středně těžkého typu. Z těchto důvodů se jedná o výlukové zvíře.



Popis fenotypu českých slepic

Kohout

Plemenný typ a trup



Vady v plemenném typu a trupu (6)

Jedná se o výlukové zvíře. Svým typem ani dílčími znaky neodpovídá plemenu české slepice. Trup je krátký, hlava i hřeben jsou větší, laloky delší, krční závěs krátký a řídký a tím se krk celkově jeví jako delší. Ocas je příliš krátký a nízko nesený. Další výlukovou vadou je absence velkých a malých srpů.

Vadou, i když nevýlukovou, jsou také delší běháky.



Popis fenotypu českých slepic

Kohout

Hlava

Hlava





Popis fenotypu českých slepic

Kohout

Hlava



Typická malá hlava

Správná jemná struktura kožních útvarů, také velikost hřebene a délka laloků je odpovídající věku tohoto mladého kohouta. Pěkná je také malá jemná, červená, nezvrásněná ušnice, barva oka, barva a velikost zobáku. Praporek hřebene je výše nesený a není zcela optimálně tvarovaný.



Popis fenotypu českých slepic

Kohout
Hlava



Uhnutý hřeben

Největší vadou je výrazně uhnutý hřeben.

Další vady: hrubší hlava, delší laloky, dozadu ohnuté zuby na hřebeni, mírně zvrásněné ušnice.





Popis fenotypu českých slepic

Kohout
Hlava



Netypický hřeben

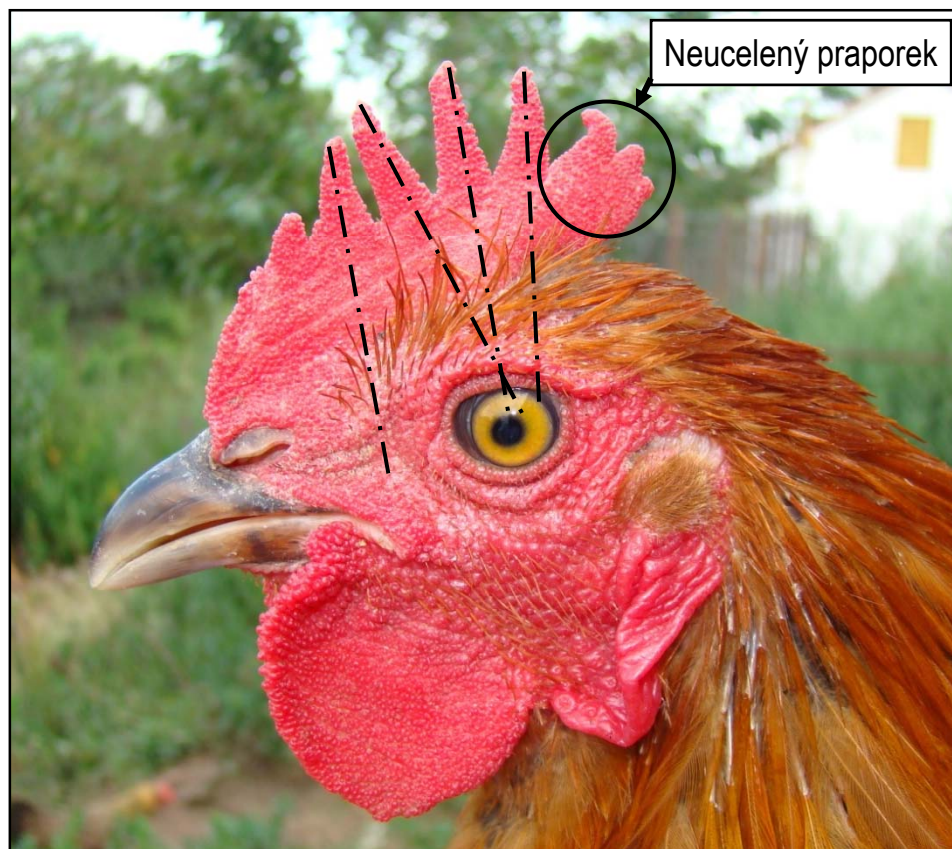
Výlukové zvíře. Zcela netypický hřeben. Zvířata s takovými vadami je velmi vhodné selektovat v co nejranějším věku.



Popis fenotypu českých slepic

Kohout

Hlava



Nepravidelný hřeben a obočnice

Osa každého zubu hřebene má směřovat do středu oka.

Neucelený, výrazně zubatý praporek, rozházené zuby ve hřebeni. Obočnice nekopíruje tvar oka (viz. detail).





Popis fenotypu českých slepic

Kohout

Hlava



Nežádoucí příliš široké zuby hřebene

Příliš široké zuby hřebene jsou velkou vadou.





Popis fenotypu českých slepic

Kohout

Hlava



Plochá hlava a netypický hřeben

Netypický hřeben – nízký hřeben a nestejně dlouhé zuby.

Plochá hlava je zvýrazněna úsečkou.

Plochá hlava a netypický hřeben jsou vady výlukové.





Popis fenotypu českých slepic

Kohout

Hlava



Příliš dlouhé laloky se záhybem

Dle rozsahu se jedná o malou až velkou vadu.





Popis fenotypu českých slepic

Kohout

Hlava



Pěkná malá hlava

Velmi pěkná malá hlava s jemnou strukturou kožních útvarů. Pěkný je tvar a velikost zobáku a hřebene. Menší vadou na hřebeni je ohnutá špička jednoho zubu (viz. detail). Prvotřídní je tvar i velikost laloků.





Popis fenotypu českých slepic

Kohout

Hlava



Výrazně probělená ušnice

Předností hřebene jsou typicky úzce řezané zuby. Malou vadou jsou užší a delší laloky. Ušnice jsou více jak z 50ti% probělené. Tato všeobecná vada je vadou výlukovou.



Popis fenotypu českých slepic

Kohout

Hlava



Porovnání hlav

Hlava vlevo:

Typická malá hlava, se správnou jemnou strukturou kožních útvarů a se správně úzce řezanými zuby hřebene.

Menšími vadami jsou méně široké laloky a ne zcela ucelený praporek.

Hlava vpravo:

Netypická (výluková) velká a hrubá hlava. Z důvodu předklonění hlavy se praporek jeví jako výše nesený. Celkový tvar a velikost hřebenu včetně praporku je však velmi dobrý.



Popis fenotypu českých slepic

Kohout

Ocas

Ocas





Popis fenotypu českých slepic

Kohout

Ocas



Správně utvářený ocas

Nasazení ocasu i jeho tvar jsou správné.





Popis fenotypu českých slepic

Kohout

Ocas



Kolmo nesený ocas

Největší vadou (výlukovou) tohoto kohouta je i přes správné rozevření rejdiváků kolmé nasazení ocasu. Další vadou (nevýlukovou) je ostrý úhel přechodu zad do ocasu.





Popis fenotypu českých slepic

Kohout

Ocas



Nízko nesený ocas

Téměř vodorovně nesený ocas tohoto kohouta je výlukovou vadou. Velké vady ocasu jsou také úzce nasazené, krátké rejdrováky a krátké srpy.





Popis fenotypu českých slepic

Kohout

Ocas



Úzký, nízko nesený ocas

Srpy jsou poměrně slušně utvářené.

Úzký, nízko nesený ocas tohoto kohouta je netypický pro toto plemeno. Jedná se o výlukovou vadu.





Popis fenotypu českých slepic

Kohout

Ocas



Vysoko nesený ocas

Netypické utváření rejdováků (výskyt z poloviny dlouhých a z poloviny krátkých rejdováků).





Popis fenotypu českých slepic

Kohout

Ocas



Příliš krátký, nízko nesený ocas

Ocas je příliš krátký a nízko nesený. Další vylukovou vadou je absence velkých a malých srpů.



Popis fenotypu českých slepic

Kohout

Nohy

Nohy





Popis fenotypu českých slepic

Kohout

Nohy



Správná barva běháků

Běháky tohoto kohouta jsou zbarveny správně břidlicově.

Jakékoli jiné zbarvení běháků je vylukovou vadou.



Popis fenotypu českých slepic

Kohout

Zbarvení

Zbarvení

záda, závěsy, prsa, křídla





Popis fenotypu českých slepic

Kohout

Zbarvení - záda

Zbarvení záda

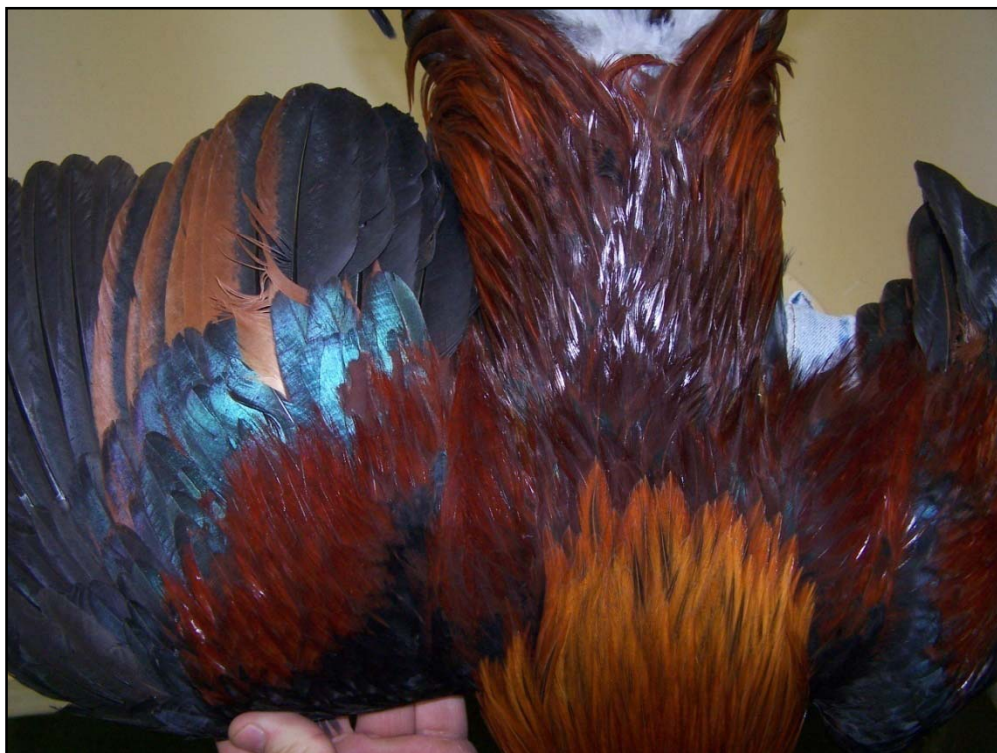




Popis fenotypu českých slepic

Kohout

Zbarvení - záda (barevný ráz koroptví)



Správné zbarvení zad

Správná barva zad, sedlového závěsu, štítů křídel a loketních letek. Krční závěs by měl být o odstín tmavší a s výraznější kresbou.





Popis fenotypu českých slepic

Kohout

Zbarvení - záda (barevný ráz zlatý kropenatý)



Správné zbarvení zad

Záda, krční i sedlový závěs, štíty křídel a loketní letky mají správné barevné tónování. Kresba vyniká zejména ve štítech křídel, loketních letkách a sedlovém závěsu. K ideálu chybí trochu výraznější kresba na koncích per krčního závěsu.

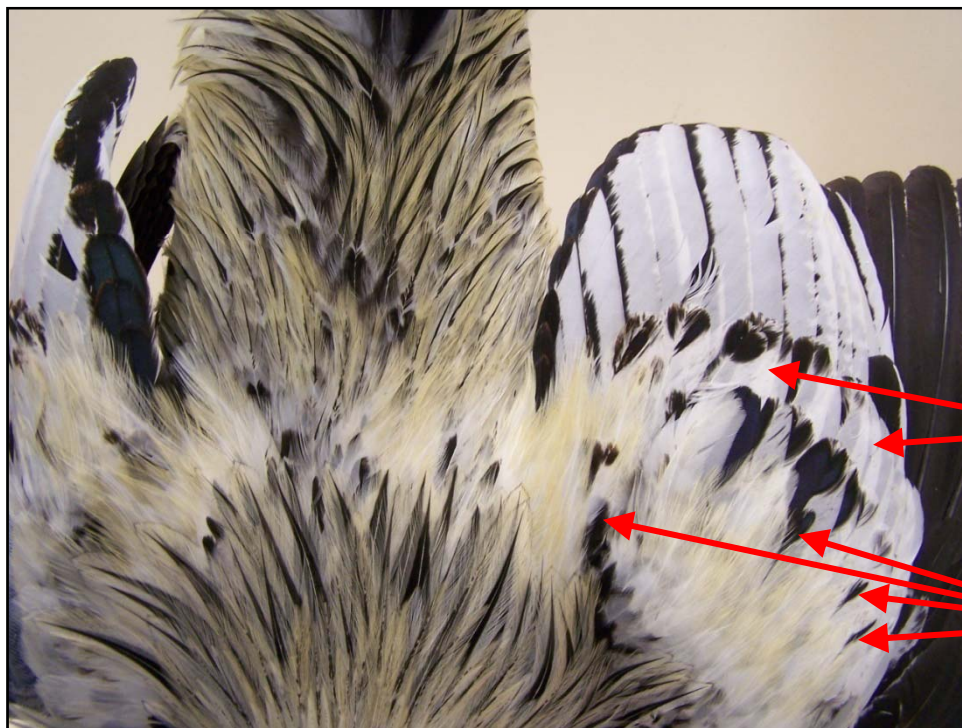




Popis fenotypu českých slepic

Kohout

Zbarvení - záda (barevný ráz stříbrný kropenatý)



Vady ve zbarvení zad

Nejčastěji vyskytujícími se vadami jsou: žluť v závěsech, na zádech a ve štítech; příliš výrazná kresba obou závěsů; nežádoucí rozšíření černě do celé plochy štítů; a málo výrazná kresba zrcadla

Málo výrazná kresba zrcadla

Nežádoucí výskyt černě v ploše štítů



Popis fenotypu českých slepic

Kohout

Zbarvení - závěsy

Zbarvení závěsy





Popis fenotypu českých slepic

Kohout

Zbarvení - závěsy (barevný ráz zlatý kropenatý)



Správná barva, kresba a tónování krčního závěsu

Barva hlavy je červenohnědá s leskem, krční závěs v horní části rovněž červenohnědý, ve střední části přechází do žlutohnědé a v dolní části do zlatožluté barvy, s výrazným leskem a s úzkou černou, kovově lesklou stvolovou kresbou, která je nejvýraznější v dolní části závěsu [Vzorník2006].





Popis fenotypu českých slepic

Kohout

Zbarvení - závěsy (barevný ráz zlatý kropenatý)



Nesprávné zbarvení krčního závěsu

Monotónní zbarvení krčního závěsu (bez přechodu barev z horní části do části dolní) s velmi nevýraznou stvolovou kresbou. Jedná se o velkou vadu.





Popis fenotypu českých slepic

Kohout

Zbarvení - závěsy (barevný ráz zlatý kropenatý)



Správná barva a kresba sedlového závěsu

Velmi dobré zbarvení sedlového závěsu se správnou stvolovou kresbou. Celkový dojem doplňuje správná barva zad.





Popis fenotypu českých slepic

Kohout

Zbarvení - závěsy (barevný ráz zlatý kropenatý)



Velmi málo prokreslený sedlový závěs

Délka per sedlového závěsu a jeho bohatost jsou velmi pěkné. Poměrně dobré je také zbarvení.

Velkou vadou je však velmi slabá stvolová kresba sedlového závěsu (závěs je téměř neprokreslený).



Popis fenotypu českých slepic

Kohout

Zbarvení - prsa

Zbarvení prsa





Popis fenotypu českých slepic

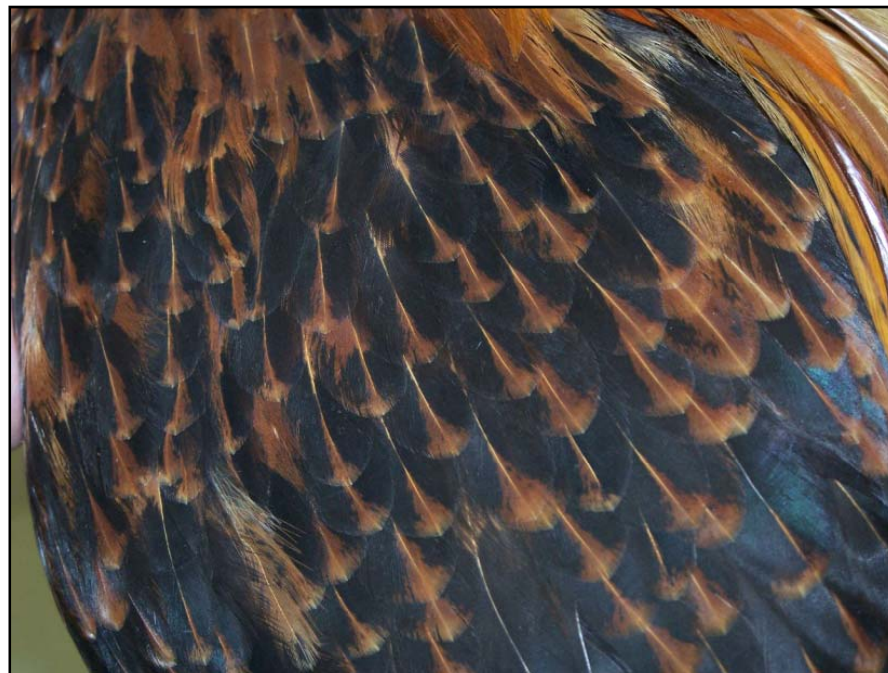
Kohout

Zbarvení - prsa (barevný ráz zlatý kropenatý)



Správná kresba

Kresba na prsou kohouta na obrázku má správný charakter, avšak zastoupení černé barvy na prsou je mírně větší. Ideální je poměr barev hnědé a černé 1:1.





Popis fenotypu českých slepic

Kohout

Zbarvení - prsa (barevný ráz zlatý kropenatý)



Správná kresba

Kresba na prsou kohouta na obrázku má rovněž správný charakter, ale v tomto případě je výrazně převládající barvou hnědá. U mladého kohouta jsou takto prohnědlá prsa velkou vadou.

U kohouta staršího jednoho roku posuzujeme takto zbarvená prsa mírněji z důvodu přirozeného úbytku černé barvy po každém přepeření.





Popis fenotypu českých slepic

Kohout

Zbarvení - prsa (barevný ráz zlatý kropenatý)



Hnědá prsa bez kresby

Hnědá prsa bez kresby jsou u tohoto rázu vždy výlukovou vadou.





Popis fenotypu českých slepic

Kohout

Zbarvení - prsa (barevný ráz zlatý kropenatý)



Nepravidelná kresba prsou

Na prsou kohoutů na obrázcích lze spatřit nežádoucí uskupení jednobarevných per. V tomto konkrétním případě je nepravidelnost kresby na hranici velké vady a výluky.

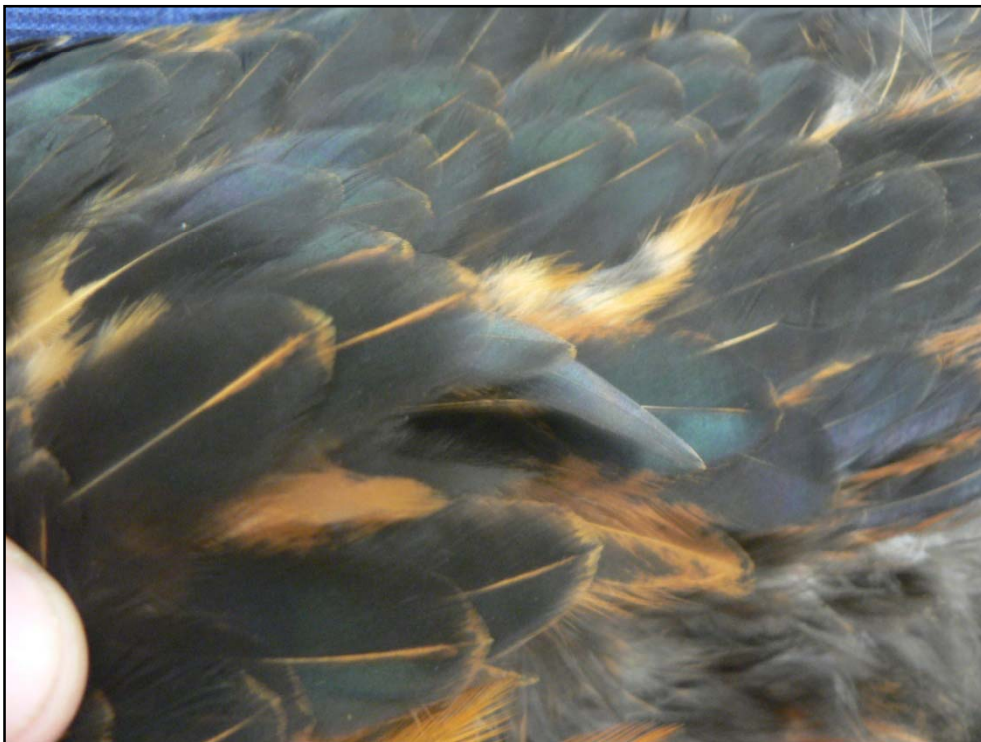




Popis fenotypu českých slepic

Kohout

Zbarvení - prsa (barevný ráz zlatý kropenatý)



Příliš tmavá prsa

Na prsou tohoto kohouta se téměř nevyskytuje hnědá barva. Při takovémto poměru barev se jedná o velkou až vylukovou vadu.



Popis fenotypu českých slepic

Kohout

Zbarvení - prsa (barevný ráz koroptví)



Správné zbarvení prsou

U tohoto barevného rázu musí být celá černá nejen prsa, ale také boky a holeně. Břicho je šedočerné.





Popis fenotypu českých slepic

Kohout

Zbarvení - prsa (barevný ráz koroptví)



Nesprávné zbarvení prsou

Hnědě prokreslená pera na prsou, bocích a holeních jako i hnědošedé břicho jsou velkou vadou. Při výrazném výskytu hnědé barvy ve výše uvedených partiích se jedná o vadu výlukovou.



Popis fenotypu českých slepic

Kohout

Zbarvení - prsa (barevný ráz stříbrný kropenatý)



Správná kresba

Na detailu je dobře patrna charakteristická kombinace barev této kresby. Ideální je poměr barev černé a bílé 1:1. Stejně je tomu také u barevného rázu zlatých kropenatých, u kterého je bílá barva nahrazena hnědou.





Popis fenotypu českých slepic

Kohout

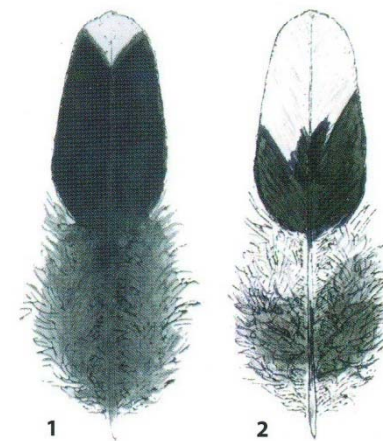
Zbarvení - prsa (barevný ráz stříbrný kropenatý)



Netypická kresba

Kresba na obrázku vlevo neodpovídá svým charakterem kropenatému rázu. Velmi častou vadou u tohoto rázu je právě netypická kresba. Jedná se o výlukovou vadu.

Na detailech je patrná často se vyskytující kresba přibližující se svým charakterem kresbě *černé bíle skvrnité* (viz. obr. 1) nebo také *černobíle strakaté* (viz. obr. 2).



Kresby: Vzorník plemen drůbeže [Praha2006]



Popis fenotypu českých slepic

Kohout

Zbarvení - křídla

Zbarvení křídla





Popis fenotypu českých slepic

Kohout

Zbarvení - křídla (barevný ráz zlatý kropenatý)



Více výrazná kresba ručních letek

Ruční letky jsou černé, většinou s úzkým hnědým lemem na vnějším praporu.





Popis fenotypu českých slepic

Kohout

Zbarvení - křídla (barevný ráz zlatý kropenatý)



Méně výrazná kresba ručních letek

Ruční letky jsou černé, většinou s úzkým hnědým lemem na vnějším praporu. V tomto případě je lem velmi nezřetelný.





Popis fenotypu českých slepic

Kohout

Zbarvení - křídla (barevný ráz koroptví)



Kresba loketních letek

Loketní letky mají správně zbarvený vnější hnědý prapor, který na složeném křídle vytváří hnědý trojúhelník. Vnitřní prapor, který má být černý není na této fotografii vidět.

Velké krovky křidelní mají být černé, silně zeleně lesklé. V tomto případě tomu tak není - černé barvy je velmi málo a zelený lesk chybí. Při hodnocení starého kohouta se bude jednat o velkou vadu, u mladého bude hodnocení tolerantnější, protože příměs hnědé barvy u mladého kohouta je povolena.

Velké krovky



Popis fenotypu českých slepic

Slepice

SLEPICE



Popis fenotypu českých slepic

Slepice

Plemenný typ a trup

Plemenný typ Trup





Popis fenotypu českých slepic

Slepice

Plemenný typ a trup



Plemenný typ

Standardní zvíře se správnou délkou a hloubkou trupu, délkou zad a dobře klenutými prsy. Celá horní linie trupu je velmi pěkná. Linie krku plynule přechází do linie zad a bez zlomu do linie ocasu. Nasazení ocasu i jeho tvar jsou správné. Tvar a velikost hlavy, hřebene a laloků je rovněž správná. Za povšimnutí také stojí barva a délka běháků.

Foto: Vzorník plemen drůbeže [Praha2006]



Popis fenotypu českých slepic

Slepice

Hlava

Hlava





Popis fenotypu českých slepic

Slepice

Hlava



Standardní hlava

Téměř ideální hlava. Tvar a velikost hlavy, hřebene i zobáku plně odpovídá standardu. Rovněž laloky, které jsou správně široce nasazené, bez záhybů a dobře zakulacené.

Drobnou chybou jsou zvrásněné ušnice.



Popis fenotypu českých slepic

Slepice

Hlava



Zabělené ušnice

Více jak z 50% probělená ušnice je všeobecnou výlukovou vadou.



Popis fenotypu českých slepic

Slepice

Hlava



Netypická hlava

Hlava nese prvky plemene středně těžkého typu. Je příliš klenutá příliš krátká, příliš krátký je i zobák. Netypické jsou také výrazné nadočnicové oblouky navíc doplněné vystouplým okem.

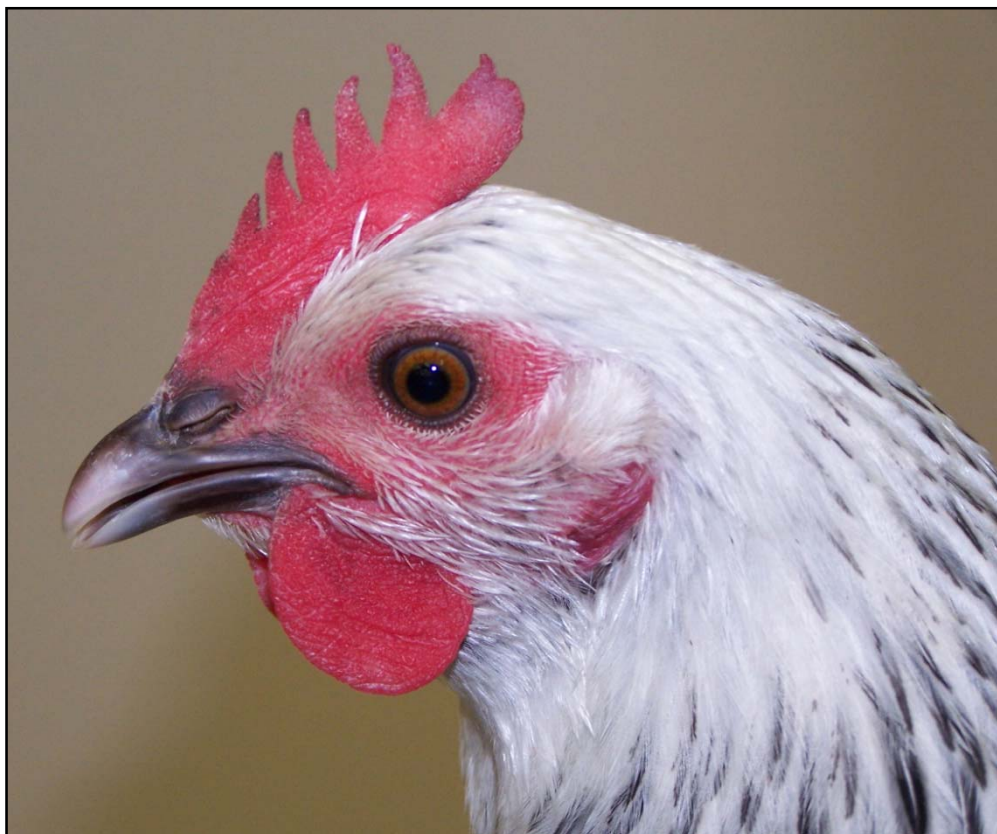




Popis fenotypu českých slepic

Slepice

Hlava



Dobře utvářená hlava

Relativně pěkná hlava s dobře utvářenými laloky a barvou oka.

Drobnou vadou je více ochmýřený obličej.

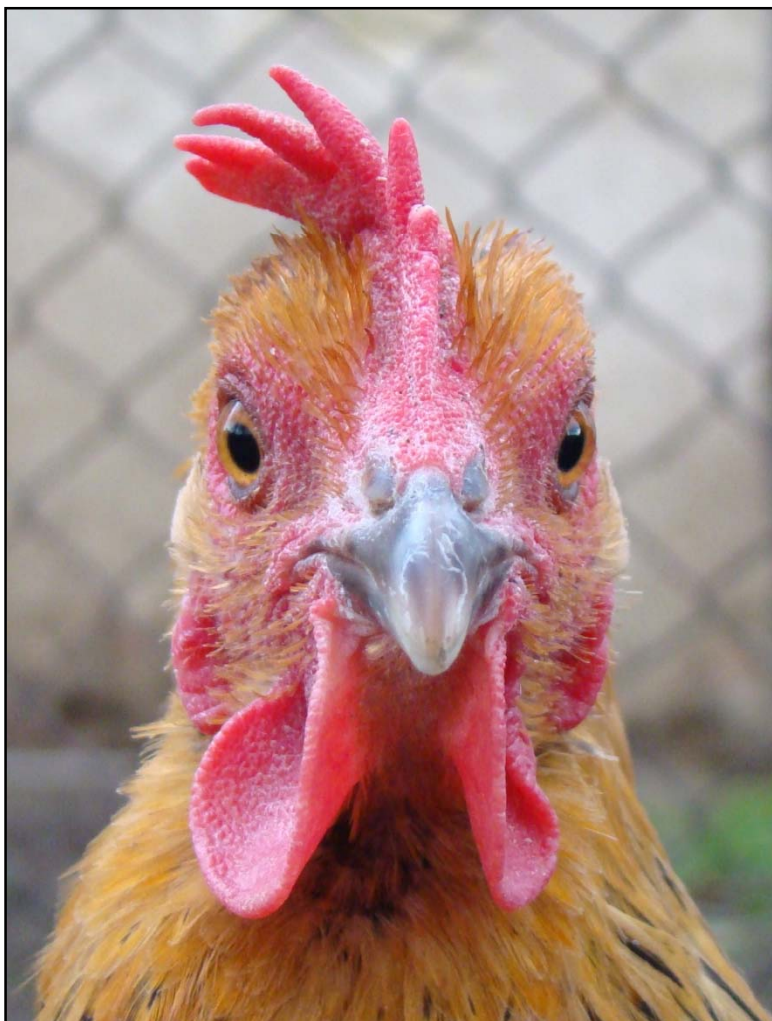




Popis fenotypu českých slepic

Slepice

Hlava



Klopený hřeben

Hlava slepice je pěkná, jemná. Klopený hřeben je však výlukovou vadou.





Popis fenotypu českých slepic

Slepice

Hlava



Naklonený a v předu zvlňný hřeben

Hrubší hlava, naklonený a v předu zvlňný hřeben jsou velkými až výlukovými vadami.



Popis fenotypu českých slepic

Slepice

Ocas

Ocas





Popis fenotypu českých slepic

Slepice

Ocas



Správný tvar ocasu

Ocas je široce nasazený, správně rozevřený, s dobrou délkou rejdováků. Přechod linie zad přes sedlo do ocasu je plynulý (bez zlomu).

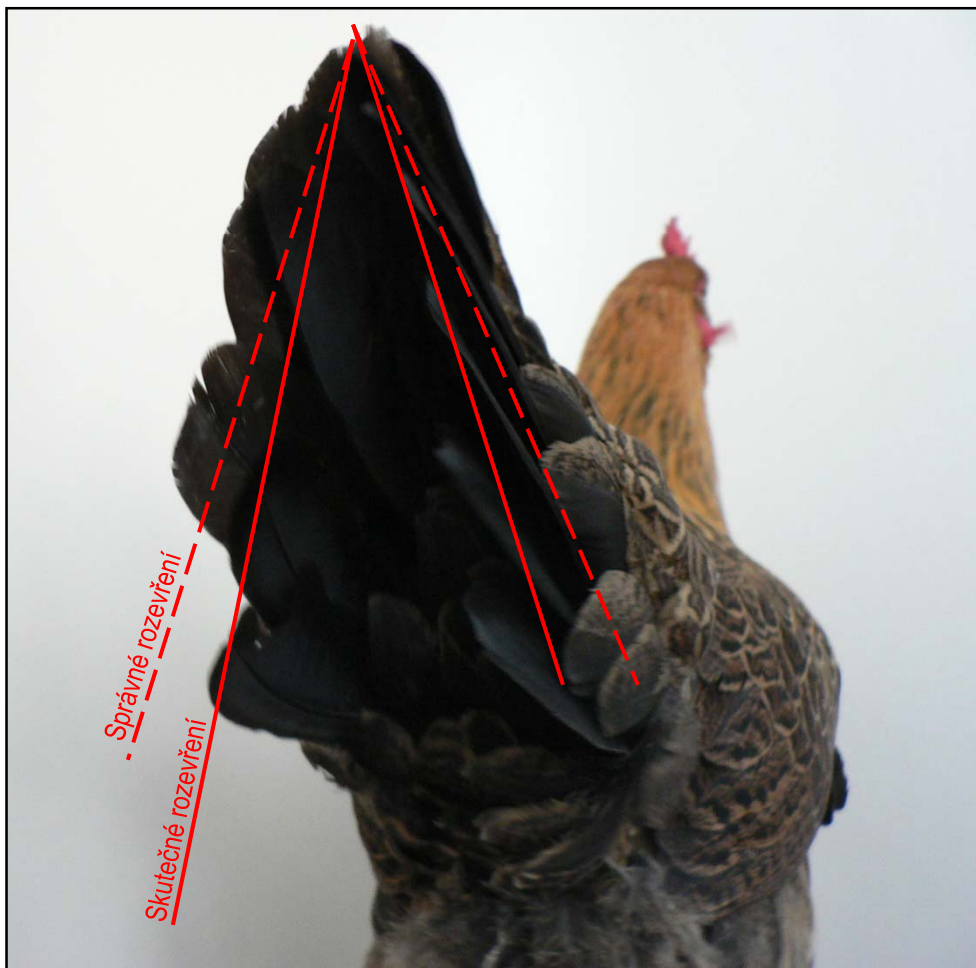




Popis fenotypu českých slepic

Slepice

Ocas



Střechovitý ocas

Velmi dobré rozevření ocasu. Ideální (správné) by bylo jeho širší rozevření ve spodní části.





Popis fenotypu českých slepic

Slepice

Ocas



Správný střechovitý tvar ocasu

Na obrázku je dobře patrna délka rejdováků, široké střechovité rozevření a bohaté vyplnění ocasu.





Popis fenotypu českých slepic

Slepice

Ocas



Nežádoucí tvar ocasu

Ocas je velmi úzce nasazený a sevřený (bažantí), což je patrné jak shora, tak také ze zadu. V takovém případě se jedná vždy o vylukovou vadu.





Popis fenotypu českých slepic

Slepice

Nohy

Nohy





Popis fenotypu českých slepic

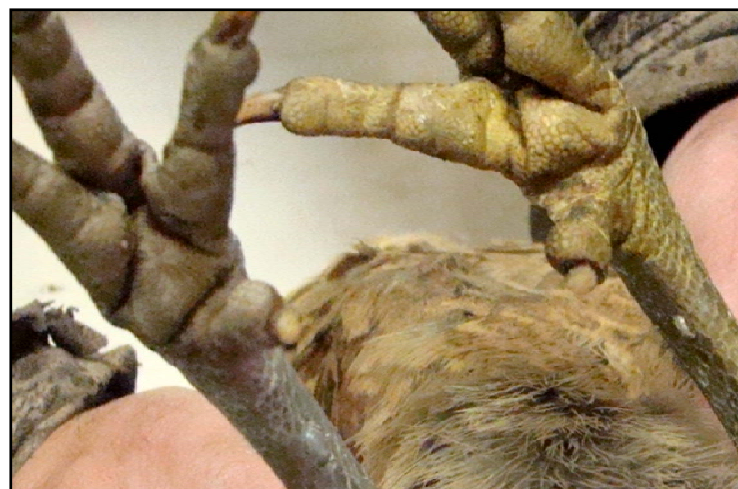
Slepice

Nohy



Nežádoucí zelená barva běháků

Na obrázku je vidět nežádoucí „rarita“, kdy slepice má pravou nohu zbarvenou správně břidlicově a levou nohu má zbarvenou zeleně. Jakékoli jiné zbarvení běháků než zbarvení břidlicové je vždy výlukovou vadou.





Popis fenotypu českých slepic

Slepice
Zbarvení

Zbarvení

záda, závěs, prsa, křídla





Popis fenotypu českých slepic

Slepice

Zbarvení - záda

Zbarvení záda





Popis fenotypu českých slepic

Slepice

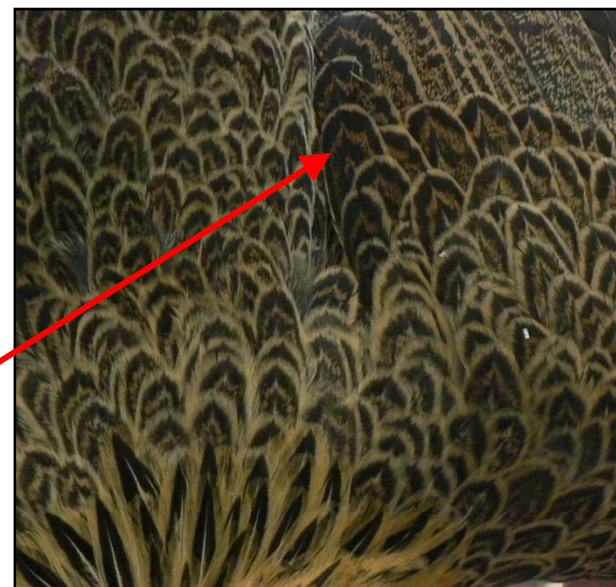
Zbarvení - záda (barevný ráz zlatý kropenatý)



Mírně kopinatá kresba

Správná barva a kresba zad

Základní barva je zlatohnědá, jednotlivá pera jsou uvnitř zřetelně prokreslená zpravidla dvěma, v krytu ocasu třemi, hnědočernými vlnitými proužky. Ty formou pepření zabíhají i do základní zlatožluté barvy. Okraje per jsou vždy v základní barvě. Chybou není mírně kopinatá kresba.

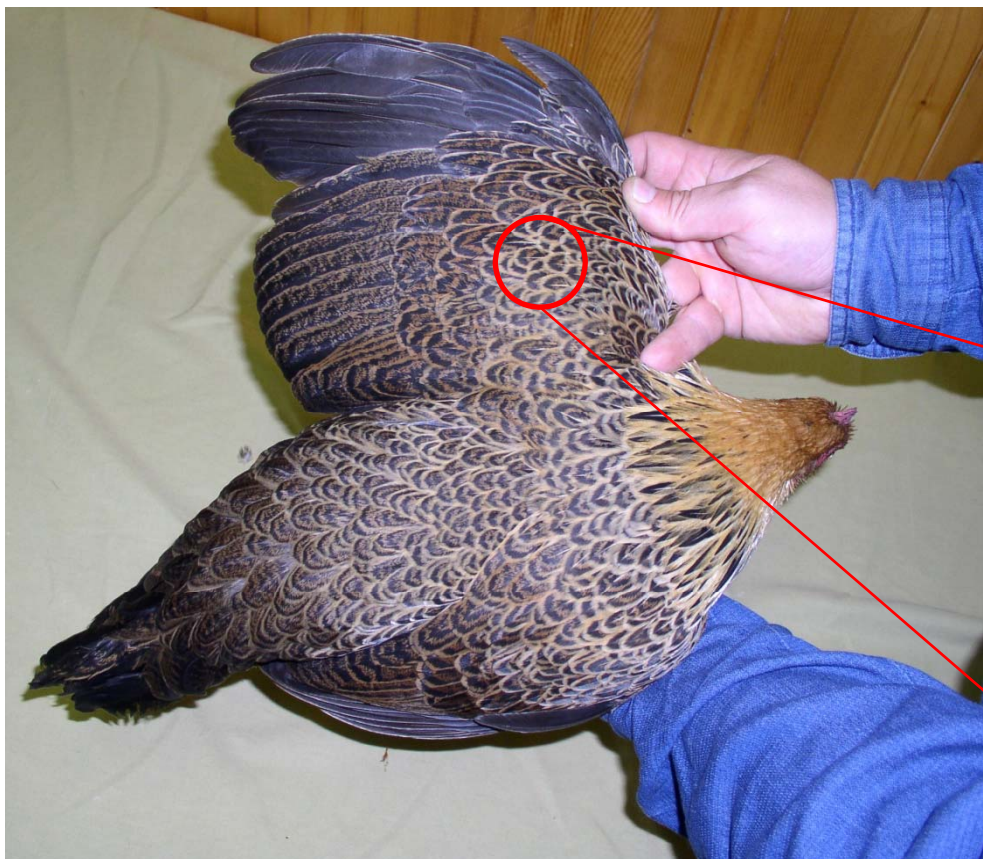




Popis fenotypu českých slepic

Slepice

Zbarvení - záda (barevný ráz zlatý kropenatý)



Světlé ostny v kresbě přední části zad a štítů křídel

Světlé ostny v kresbě se velmi často vyskytují v přední části zad, štítech křídel a na prsou. Dle rozsahu, se může jednat o malou až vylukovou vadu.





Popis fenotypu českých slepic

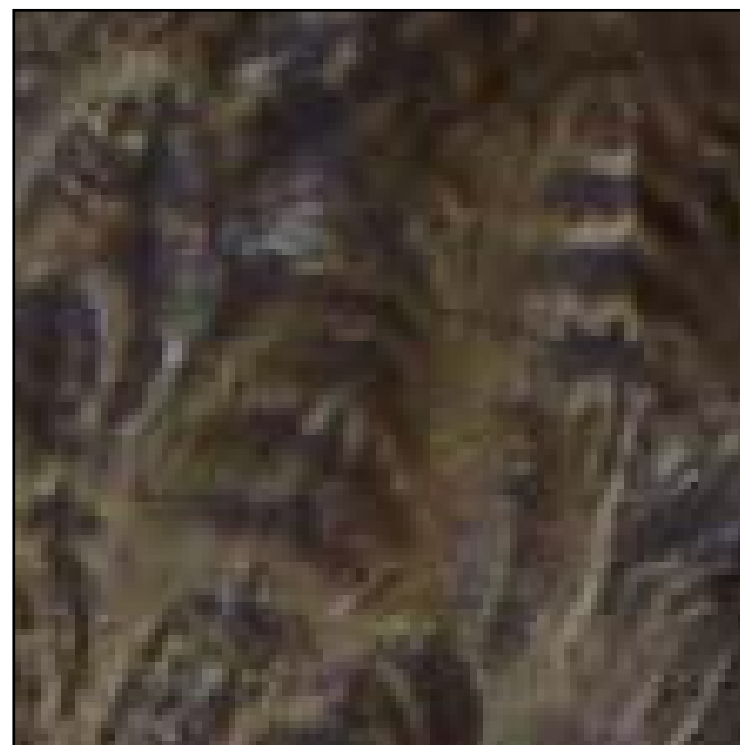
Slepice

Zbarvení - záda (barevný ráz zlatý kropenatý)



Nesprávná barva a kresba zad

Hnědá základní barva i nežádoucí pruhovaná kresba jsou výlukovými vadami.





Popis fenotypu českých slepic

Slepice

Zbarvení - záda (barevný ráz zlatý kropenatý)



Světlé ostny v kresbě celého pláště

Velký rozsah světlých ostnů v kresbě je výlukovou vadou.





Popis fenotypu českých slepic

Slepice

Zbarvení - záda (barevný ráz zlatý kropenatý)



Chybějící kresba zad

Okraje per mají být v základní zlatožluté barvě. U této slepice jsou však příliš světlé. To samo o sobě by bylo klasifikováno jako malá vada. Závažnější vadou u vlnité kresby však je zcela rozmazaná kresba rozptýlená do pepření. V tomto rozsahu (viz. obrázek) se jedná o výlukovou vadu.





Popis fenotypu českých slepic

Slepice

Zbarvení - záda (barevný ráz stříbrný kropenatý)



Velmi pěkná kresba

Velmi pěkná kresba, která je narušena ojedinělým výskytem světlých ostnů per. U tohoto barevného rázu se v tomto rozsahu (viz. obrázek) jedná o malou vadu.



Popis fenotypu českých slepic

Slepice

Zbarvení - záda (barevný ráz stříbrný kropenatý)



Nesprávná kresba zad

U této slepice lze jen těžko odhadnout, zda se jedná o kresbu stříbrnou koroptví, nebo stříbrnou kropenatou. V obou případech se jedná o výlukovou vadu.

Stříbrná koroptví

V případě, že by se jednalo o stříbrnou koroptví, předností by byla osténková kresba, výlukový by byl náznak vlnité kresby a lemů.

Stříbrná kropenatá

V případě, že by se jednalo o stříbrnou kropenatou, předností by byly okraje per v základní barvě, výlukové by byly světlé ostny per a téměř rozmazaná kresba rozptýlená do pepření.

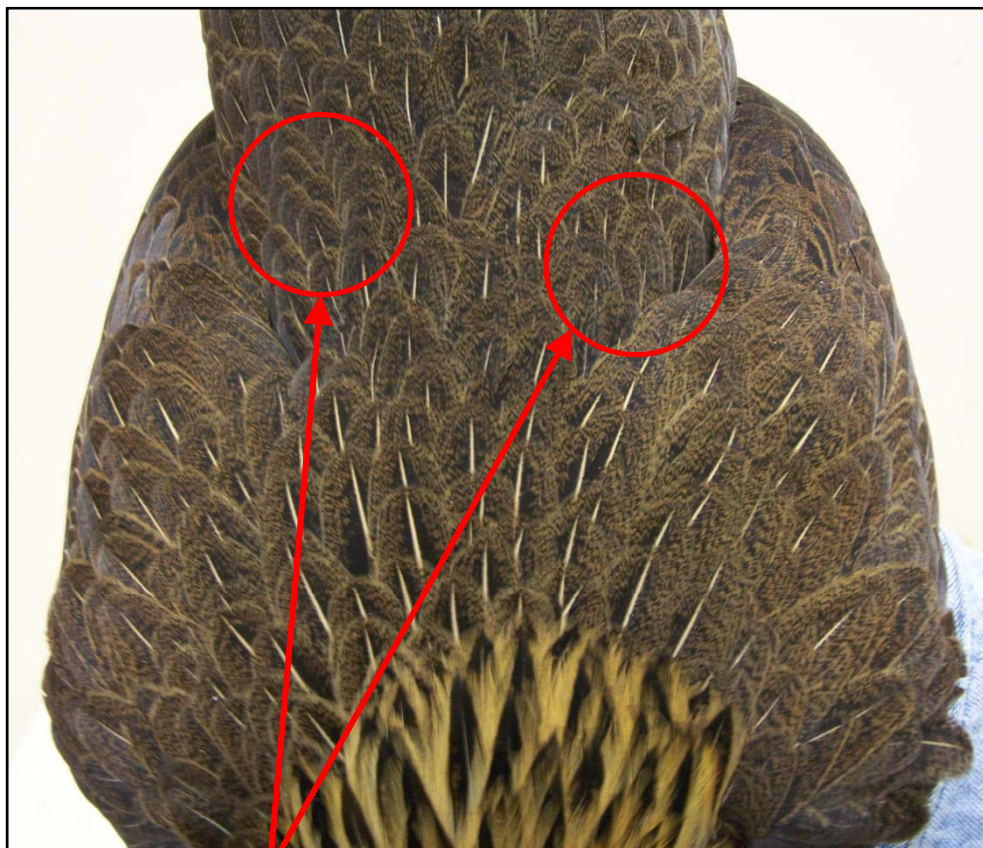




Popis fenotypu českých slepic

Slepice

Zbarvení - záda (barevný ráz koroptví)

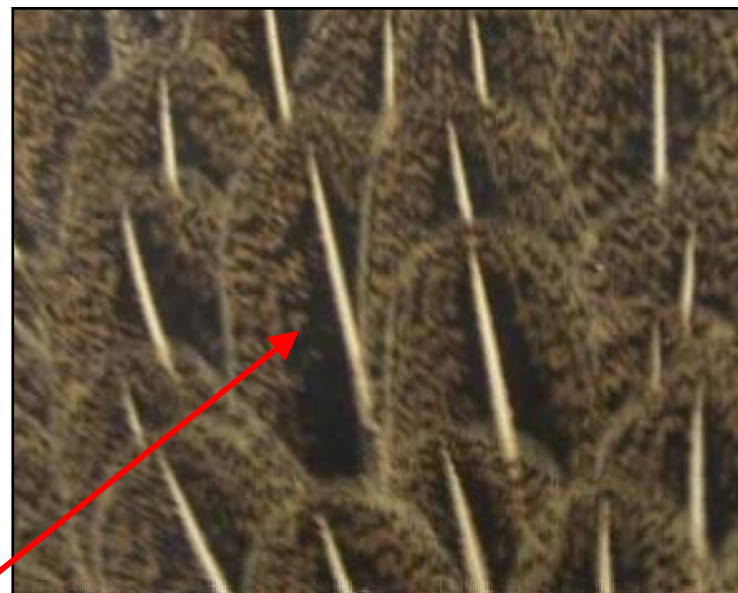


Málo světlé a nevýrazné ostny
(u této slepice hodnotíme jako vadu malou; ve větším rozsahu by se jednalo o vadu velkou)

Nežádoucí slité pepření
(ve větším rozsahu by se jednalo o velkou vadu)

Nesprávná barva a kresba zad

Výrazné světlé ostny u tohoto kresebného rázu jsou žádoucí na každém peru. V základní barvě by slepice (viz. obrázek) měla být tmavší - tmavě hnědá. Rovněž každé pero pláště by mělo být jemně černě pepřené.





Popis fenotypu českých slepic

Slepice

Zbarvení - závěs

Zbarvení závěs





Popis fenotypu českých slepic

Slepice

Zbarvení - závěs (barevný ráz zlatý kropenatý)



Správná stvolová kresba v krčním závěsu

Velice jemná stvolová kresba na hlavě přechází do výraznější stvolové kresby krčního závěsu.





Popis fenotypu českých slepic

Slepice

Zbarvení - závěs (barevný ráz zlatý kropenatý)



Správná stvolová kresba v krčním závěsu s nevýrazně prokreslenou hlavou

Nevýrazně prokreslená hlava je velmi malá vada.





Popis fenotypu českých slepic

Slepice

Zbarvení - závěs (barevný ráz zlatý kropenatý)



Nedostatečná stvolová kresba v krčním závěsu

Chybějící stvolovou kresbu na hlavě a v horní části krčního závěsu lze považovat za malou až velkou vadu, zcela chybějící stvolovou kresbu v krčním závěsu za vadu výlukovou. V tomto konkrétním případě by vada mohla být posouzena již jako velká.





Popis fenotypu českých slepic

Slepice

Zbarvení - závěs (barevný ráz koroptví)



Výrazná stvolová kresba krčního závěsu

Správně prokreslená hlava, výrazná stvolová kresba krčního závěsu. Častou vadou u tohoto rázu je příliš světlá základní barva krčního závěsu. V tomto případě (viz. obrázek) ji lze hodnotit jako velkou vadu.



Popis fenotypu českých slepic

Slepice

Zbarvení - prsa

Zbarvení prsa





Popis fenotypu českých slepic

Slepice

Zbarvení - prsa (barevný ráz zlatý kropenatý)



Světlé ostny na prsou a spodní části trupu

Nežádoucí světlé ostny per na prsou a celé spodní části trupu se vyskytují téměř u celé populace zlatého i stříbrného kropenatého rázu. Posuzovatelé by měli na tuto vadu vždy upozorňovat zápisem na oceňovací lístek. V současné době doporučujeme, aby posuzovatelé při celkovém hodnocení zbarvení, přistupovali k této vadě s určitou mírou tolerance. Na druhou stranu, chovatelé těchto rázů musí zaměřit své úsilí na odstranění této závažné vady!



Popis fenotypu českých slepic

Slepice

Zbarvení - prsa (barevný ráz stříbrný kropenatý)



Správná kresba na prsou

Velmi pěkná a výrazná kresba na prsou. Předností této slepice jsou dvojité vlnité proužky a okraj pera v základní barvě po celé viditelné spodní části trupu.

I zde se jsou však patrné nežádoucí světlé ostny.

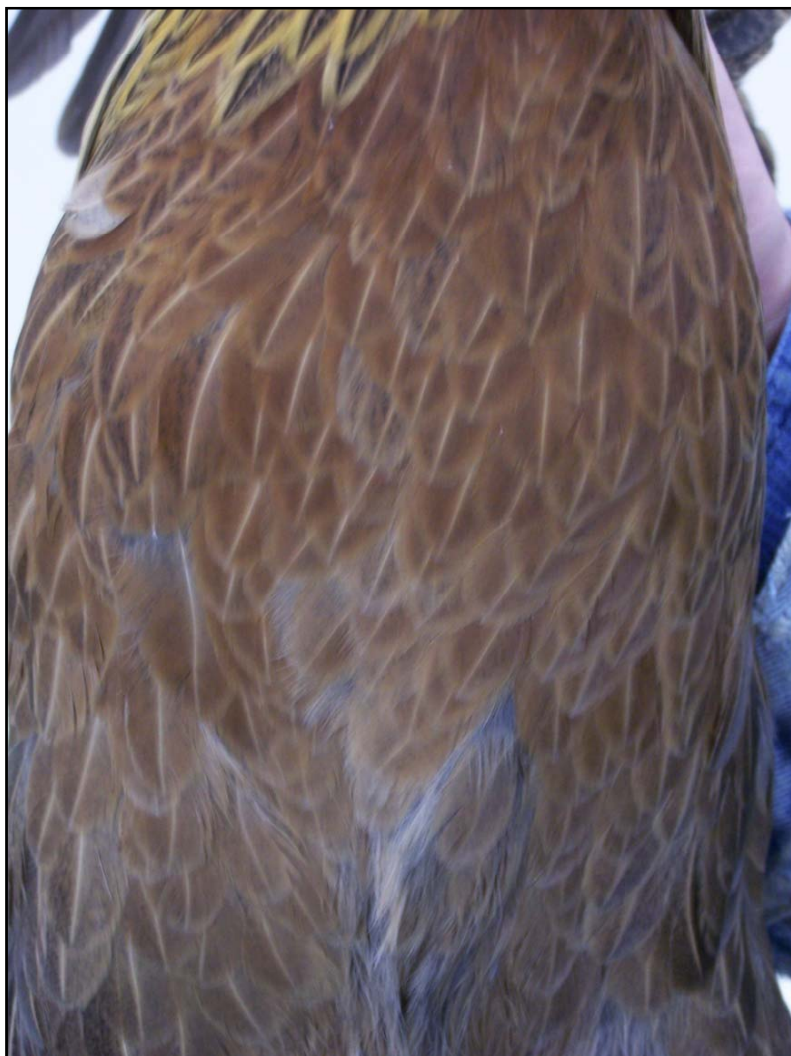




Popis fenotypu českých slepic

Slepice

Zbarvení - prsa (barevný ráz koroptví)



Barva a kresba prsou

Předností jsou světlé ostny per po celé spodní části trupu. Barva by však měla být v celé ploše prsou tmavě lososově červená, barevně vyrovnaná, bez náznaku vlnité kresby.

Prsa slepice na obrázku jsou světlejší nevyrovnané barvy s lehkým náznakem vlnité kresby. V tomto případě by tyto vady byly klasifikovány jako malé z důvodu v současné době velmi malého rozšíření tohoto kresebného rázu.



Popis fenotypu českých slepic

Slepice

Zbarvení - letky

Zbarvení křídla





Popis fenotypu českých slepic

Slepice

Zbarvení - křídla (barevný ráz zlatý kropenatý)



Správná kresba letek a zbarvení brčic

Ruční letky jsou šedočerné se slabým žlutým stříkáním na vnějším praporu.





Popis fenotypu českých slepic

Slepice

Zbarvení - křídla (barevný ráz zlatý kropenatý)



Výrazněji prokreslené letky a příliš prokreslené brčice.

Prokreslení letek a brčic považujeme dle intenzity prokreslení za malou až velkou vadu.





Popis fenotypu českých slepic

Slepice

Zbarvení - křídla (barevný ráz zlatý kropenatý)



Záběl letky

Jedná se o všeobecnou vadu vyskytující se u všech plemen. Podle rozsahu se může jednat o malou (viz. obrázek) až výlukovou vadu. Záběl se vyskytuje nejčastěji v letkách a rejdovácích.

